

大宮医療センター だより



発行 自治医科大学大宮医療センター
医事課
住所 〒330-8503
さいたま市大宮区天沼町1-8-47
電話 048-647-2111
FAX 048-648-5180
URL <http://www.jichi.ac.jp>

センターだより第9号案内

- 病院機能評価認定病院となりました
- 自動再診受付機と採血・採尿検査室の開始時間が変わります
- 院外処方の実施について
- 入院医療費の請求方法が変わります
- PET検査を始めました
- 自治医科大学附属大宮医療センター公開講座のお知らせ

病院機能評価認定病院となりました

当センターは、財団法人日本医療機能評価機構から平成18年4月24日付で病院機能評価の認定を受けました。

病院機能評価とは、医療機関の機能の改善、向上、地域住民の信頼を高めるため、中立的な立場で医療機関の機能を評価するものです。

今後も引き続き、理念・基本方針に基づいた患者中心の安全で質の高い医療の提供に努めてまいりますのでよろしくお願いいたします。

※認定証はロビー東側に掲示しております。

自動再診受付機と採血・採尿検査室の開始時間が変わります

8月7日(月)から自動再診受付機が新しくなります。それに伴い、自動再診受付機と採血・採尿検査室の受付開始時間を変更いたします。

自動再診受付機開始時間
(当日予約のある方のみ)

7時30分から受付開始
自動再診受付機設置場所はロビー東側(玄関ドア右手側)に5台をまとめて設置予定です。

採血・採尿検査室開始時間

7時30分から整理券発券機にて整理券を発券します。
整理券を取ってお待ちください。
8時から採血・採尿を開始します。整理券の番号順にお呼びいたします。

初診受付と予約のない方の再診の受付は8時30分からです。初診受付の整理券を取ってお待ちください。

院外処方の実施について

厚生労働省は、医薬品の適正使用を図るため、医薬分業を推進しています。

当センターでは、これまで外来患者様のお薬は当センター薬局でお渡ししていましたが、厚生労働省が推進している医薬分業の趣旨に沿って、平成18年10月1日から全面的に外来患者様のお薬を院外処方に切り替えることになりました。

患者様のご理解とご協力をお願いします。

院外処方に関する Q&A

Q 1 『院外処方せん』とはどのようなものですか？

A 1 病気になるって診察を受けた時に、医師は患者様に必要な薬を選び、その量と使い方を決めます。これを記入したものが処方せんです。

『院外処方せん』とは、お薬を病院内でもらうのではなく、病院外の保険薬局で調剤してもらうための処方せんのことです。

Q 2 病院外のどこの薬局に行けばいいのですか？

A 2 次のような表示のある薬局で受け取れます。調剤を行っていない薬店では受け取ることができません。ご自宅や職場の近く等で、お薬をもらう『かかりつけ薬局』を決めておき、事前に相談されることをおすすめします。



Q 3 「保険薬局」は何処にあるのですか？

A 3 さいたま市および近郊の地域別保険薬局の案内パンフレットを設置しますのでご利用ください。また、10月よりロビーに設置されます『院外処方専用ファックス』や担当者による案内があります。

Q 4 『かかりつけ薬局』とは？

A 4 お薬を調剤してもらう薬局をひとつ決めて、その行きつけの薬局を『かかりつけ薬局』と言います。その薬局では、患者様に対して安心してお薬を服用していただけるように、個人個人について薬歴簿（服用した全てのお薬の記録簿）を作成しており、複数の病院、医院からもらったお薬や市販のお薬との重複や飲み合わせによる副作用の防止等の安全性チェックを行っています。また、お薬についてのより十分な説明や服薬時の注意事項等についても指導してもらえます。

Q 5 病院でもらう薬と同じ薬がもらえるのですか？

A 5 病院でもらう薬と同じ薬を受け取れます。

Q 6 支払いはどうなりますか？

A 6 病院では診察料・検査料・処方せん料等の保険負担分をお支払いいただきます。保険薬局では、お薬代・調剤料・管理指導料等の保険負担分をお支払いいただきます。多少支払いが増えますが、お薬に対する説明や指導が十分に受けられます。

Q 7 院外処方せんの有効期間は？

A 7 処方せんが発行された日を含めて4日以内です。今までお飲みの薬が余っていても、同様です。なお日曜・祭日も含まれていますので、注意して下さい。ですから、診察を受けた当日に『院外処方専用ファックス』で、処方内容を保険薬局に送ることをおすすめします。その後、保険薬局に処方せんを持って、お薬を取りに行ってください。

Q 8 処方せんは本人が持って行かなくてはだめですか？

A 8 処方せんがあれば、ご本人でなくてもかまいません。

Q 9 『かかりつけ薬局』では、病院に行かなくても薬がもらえますか？

A 9 いいえ、保険薬局だけではお薬はもらえません。その都度病院に行って診察を受け、医師より『院外処方せん』を発行してもらわなくてはなりません。

Q 10 途中で保険薬局を替えてもいいのですか？

A 10 いつでも、自由に替えてもかまいません。(院外処方の利点をいかにするためには、「かかりつけ薬局」を1つに決められることをおすすめします。)

Q 11 病気のことや薬のことなどが他人に知られることはないのですか？

A 11 病院と同様に薬局も医療機関であり、薬剤師は業務上知り得た患者様に関する情報を他人に漏らすことは禁じられています(守秘義務)。ですからプライバシーは守られますのでご安心ください。

Q 12 院外処方せんを失くしてしまったのですが？

A 12 院外処方せんの再発行の手続きが必要になり、有料になりますので、十分に注意してください。ファックスで処方内容を送った後に失くしても同様です。

入院医療費の請求方法が変わります

厚生労働省は、全国の病院の中から入院分医療費の請求方法を包括評価(DPC)で行う対象病院を毎年拡大しております。当センターも平成18年7月1日から包括評価(DPC)対象病院となりました。

このため、平成18年7月1日以降に入院される患者様の入院分医療費の請求方法が変わります。具体的には、これまで使用した薬剤や医療材料、実施した検査等の費用を積みあげた出来高制であったものが、疾病ごとに1日の入院費用を決め、入院日数に応じて請求額が決定される包括の方法に変わります。また、月2回の請求が1回になります。くわしくは、入退院受付にパンフレットを設置いたしますのでご確認ください。

なお、ご不明な点がございましたら入退院受付にお尋ねください。

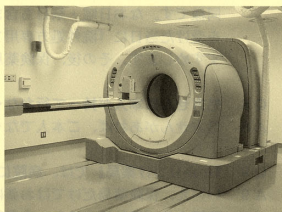
PET検査を始めました

当センターでも7月よりPET-CT装置が導入されました。
PET-CTとはPET装置とCT装置を組み合わせた装置です。

PET（ペットと呼び、Positron Emission Tomographyの略）＝陽電子放射断層撮像法

PET検査とは？

がん細胞は正常な細胞に比べて非常に多くのブドウ糖を消費します。PET検査はこの性質を利用しブドウ糖に似た検査薬を注射し、その集まり具合を検出して診断します。集まり具合はがん細胞がブドウ糖を取り込む量、つまり活動性に比例するため、PETはがん細胞の機能を反映する検査とも言われています。



検査の痛みや不快感は？

検査薬を静脈注射する際の痛みだけで、あとは安静に寝ているだけです。検査から痛みや不快感を感じることはありません。

自治医科大学附属大宮医療センター公開講座のお知らせ

「生活習慣病…予防と治療の最前線」

日 時／8月26日(土) 14:00～16:10

会 場／自治医科大学附属大宮医療センター講堂（大宮区天沼町1-847）

内 容／「大腸癌の早期発見“治るうちにみつけるコツは？”」大宮医療センター・小西教授
「生活習慣病をいかに防ぐか」大宮医療センター・石川教授

定員・対象／150人（どなたでも受講できます。）

受 講 料／500円

申 込 み／原則として往復はがきによる事前申込みが必要ですが、当日直接会場にいらしていただいても空がある場合には受講可能です。

往復はがきの往信裏に、①「8/26の公開講座を希望」・②郵便番号・③住所・④氏名・⑤電話番号を、返信表に郵便番号・住所・氏名を記入し、8月18日(金)（必着）までに、330-8503さいたま市大宮区天沼町1-847 自治医科大学附属大宮医療センター総務課総務企画係へ

（応募多数の場合は抽選。結果は返信はがきで全員に通知します。）

問 合 せ／自治医科大学附属大宮医療センター

総務課総務企画係 TEL 048-647-2111（内2305・2317）FAX 048-648-5166

生涯学習振興課 TEL 048-829-1704 FAX 048-829-1990